



AVIFAUNA

Connaître pour Préserver

2 rue Germain Delhaye

59710 PONT A MARCQ

Email : contact@avifauna.asso.fr

Site web : <http://www.avifauna.asso.fr>

Amis chasseurs naturalistes,

Une 6^{ème} saison de récolte d'ailes vient de s'achever et c'est une fois de plus un vif succès ! Succès grâce au nombre de participants et au volume d'ailes en nette augmentation par rapport à l'année dernière (+19,9%). Succès également avec la participation de nouvelles régions, ce qui donne un excellent maillage de la carte de France. Il faut continuer à développer cette récolte pour accentuer la connaissance des espèces, en ayant le maximum d'ailes provenant des différentes voies migratoires.

D'un point de vue général, la sarcelle d'hiver est bien représentée cette année, au contraire du canard siffleur. Le canard chipeau, au fil des ans, représente une part de l'échantillon total de plus en plus importante.

Avifauna vous remercie vivement pour votre implication dans cette étude.

Nous sommes persuadés que le chasseur est un acteur incontournable pour la sauvegarde et la connaissance des oiseaux migrateurs et de leurs milieux, et que chasse et protection sont indissociables.

Vous trouverez ci-joint votre tableau récapitulatif personnel. Si des analyses d'ailes sont manquantes, c'est qu'elles n'ont pu être exploitées complètement pour les raisons suivantes : soit une aile gauche, soit une aile inexploitable (manque de données, aile atypique...).

Vous trouverez également une synthèse générale condensée de la récolte au niveau national ainsi qu'une étude par espèces : sarcelle d'hiver, canard siffleur, canard pilet, canard souchet, canard colvert, canard chipeau et fuligule milouin.

Pour les autres espèces comme le fuligule morillon, la sarcelle d'été, le garrot à œil d'or et la nette rousse, les données ne sont pas assez représentatives pour être étudiées. Elles seront par contre intégrées dans la synthèse générale rédigée par l'ONCFS.

Données générales

Elles comprennent le descriptif de l'échantillon (nombre d'ailes, quantités pesées, nombre de participants, modes de chasse), le nombre d'ailes exploitables par espèce, la répartition géographique et temporelle de la récolte au niveau national.

Etude par espèces

Elle comporte :

- Un descriptif de l'échantillon sur le nombre d'ailes exploitées, la répartition par classe d'individus (mâles adultes ou immatures et femelles adultes ou immatures), le sex ratio (Nb de mâles / Nb total x 100), l'âge ratio (Nb d'immatures / Nb total x 100), les moyennes de masse corporelle et la participation des chasseurs.
- Un tableau sur le nombre d'ailes avec l'âge ratio et le sex ratio par régions. Les lignes grisées correspondent à un échantillon de la région non significatif avec des prélèvements inférieurs à 50.
- Un premier graphique sur la répartition temporelle des prélèvements.
- Un second graphique qui montre l'évolution temporelle de l'âge ratio et du sex ratio avec le nombre de prélèvements réalisés chez les adultes et les immatures.

Nous vous remercions une nouvelle fois pour votre participation. Nous comptons également sur vous pour faire connaître notre association et ainsi augmenter le nombre de participants et d'ailes récoltées pour la saison 2008/2009 afin que les données soient encore plus significatives.

Bonne lecture !

Synthèse du réseau Avifauna

Saison 2007-08

Données générales

Description de l'échantillon

Quantité d'ailes	
Reçues	4 508
Inexploitables	40
Exploitables	4 468
Oiseaux pesés	4 078
Participation	
Nombre de chasseurs	214
Nombre de départements	32
Nombre de régions	16
Mode de chasse	
Hutte	3 295 (73,1%)
Passée	872 (19,3%)
Botte	202 (4,5%)
Hutteau / Trou	35 (0,8%)
Autres	45 (1,0%)
Indéterminé	59 (1,3%)

Récapitulatif du nombre d'ailes exploitables par espèce				
	2004	2005	2006	2007
	2005	2006	2007	2008
Sarcelle d'hiver (<i>Anas crecca</i>)	2216	2246	1339	2014
Canard siffleur (<i>Anas penelope</i>)	1228	745	650	652
Canard colvert (<i>Anas platyrhynchos</i>)	820	695	748	746
Canard souchet (<i>Anas clypeata</i>)	501	364	315	424
Canard pilet (<i>Anas acuta</i>)	418	178	165	156
Canard chipeau (<i>Anas strepera</i>)	238	219	194	271
Fuligule milouin (<i>Aythya ferina</i>)	192	252	138	148
Fuligule morillon (<i>Aythya fuligula</i>)	68	70	33	56
Sarcelle d'été (<i>Anas querquedula</i>)	26	38	25	41
Fuligule milouinan (<i>Aythya marila</i>)	2			
Nette rousse (<i>Netta ruffina</i>)	4	7	5	
Garrot à œil d'or (<i>Bucephala clangula</i>)	1			
Eider à duvet (<i>Somateria mollissima</i>)		1		
Total	5714	4815	3612	4508

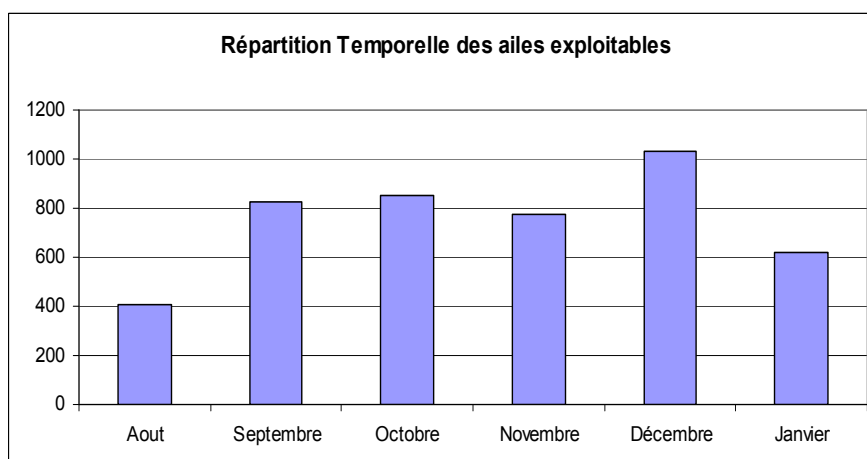
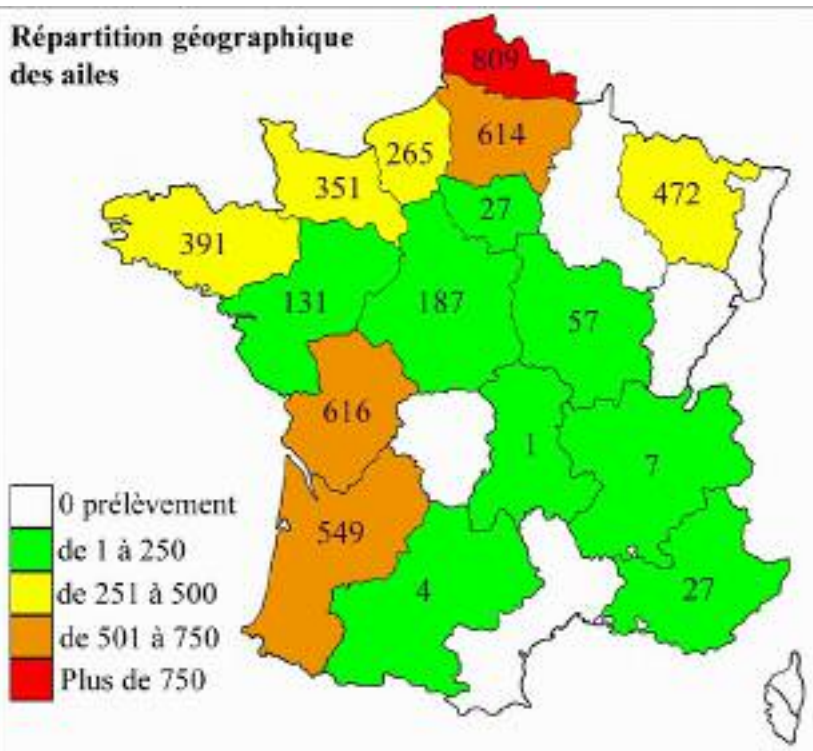
Analyse de la récolte d'ailes

-10 espèces de canards (95% de canards de surface et 5% de canards plongeurs) avec une grande variation du nombre d'ailes selon les espèces.

-Nombre de prélèvements variable selon les régions. A noter la présence de nouvelles régions.

-Le couloir de migration de la façade atlantique représente la majorité de la zone d'étude.

-Pic de prélèvements en décembre (23,1%). Suivent octobre (19%) et septembre (18,4%).



Synthèse du réseau Avifauna Saison 2007-08

Sarcelle d'hiver *Anas crecca*

Description de l'échantillon

Quantité d'ailes

Reçues	2 014
Inexploitables	4
Exploitable	2 010

Répartition par classe d'individus

	Mâles	Femelles
Immatures	460	644
Adultes	537	369

Sex ratio **49,6%**

Age ratio **54,9%**

Masse corporelle

Nombre d'individus pesés	1 817
Poids moyen mâles adultes	316 g
Poids moyen mâles immatures	297 g
Poids moyen femelles adultes	293 g
Poids moyen femelles immatures	278 g

Participation

Nombre de chasseurs	165
Nombre de départements	31
Nombre de régions	16

Analyse de l'échantillon

-Un maximum de femelles immatures (32%) et un minimum de femelles adultes (18,4%)

-La sarcelle d'hiver représente 44,7% de l'échantillon total.

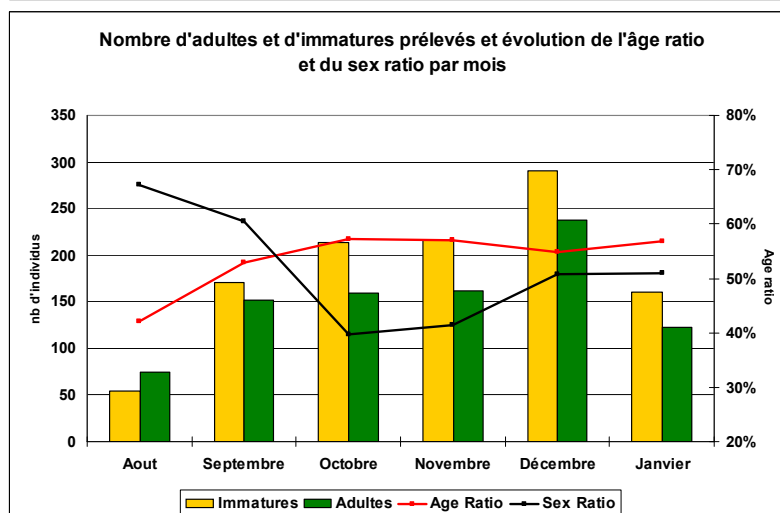
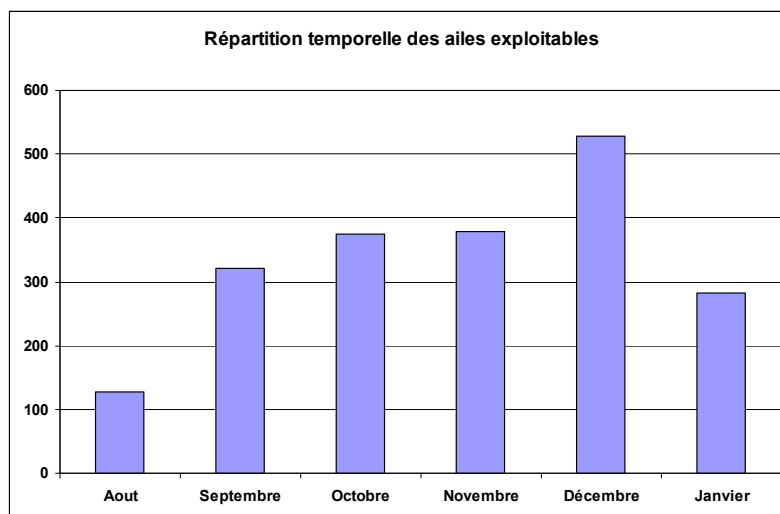
-Age ratio maximum en octobre (57,3%) et minimum en août (42,2%)

-Sex ratio maximum en août (67,2%) et minimum en octobre (39,8%)

-Pic de prélèvements en décembre (26,2%).

Nombre d'ailes, âge ratio et sex ratio par région			
	Nombre d'ailes	Age ratio	Sex ratio
Aquitaine	373	56,3%	52%
Nord-Pas-de-Calais	355	56,1%	51,6%
Poitou-Charentes	334	55,6%	47,7%
Picardie	266	63,2%	51,1%
Basse-Normandie	215	49,3%	54%
Bretagne	132	58,3%	42,4%
Haute-Normandie	102	54,9%	39,2%
Lorraine	98	39,8%	40,8%
Centre	75	33,3%	58,7%
Pays de la Loire	32	65,6%	59,4%
Provence-Alpes-Côte d'Azur	14	53,8%	53,8%
Bourgogne	12	83,3%	25%
Ile-de-France	3	33,3%	0%
Auvergne	1	0%	100,0%
Midi-Pyrénées	1	100%	0%
Rhône-Alpes	1	0%	0%

■ Echantillons non significatifs (<50)



Synthèse du réseau Avifauna

Saison 2007-08

Canard Siffleur

Anas penelope

Description de l'échantillon

Quantité d'ailes

Reçues	652
Inexploitables	0
Exploitable	652

Répartition par classe d'individus

	Mâles	Femelles
Immatures	162	169
Adultes	207	114

Sex ratio **56,6%**

Age ratio **50,8%**

Masse corporelle

Nombre d'individus pesés	563
Poids moyen mâles adultes	718 g
Poids moyen mâles immatures	685 g
Poids moyen femelles adultes	653 g
Poids moyen femelles immatures	627 g

Participation

Nombre de chasseurs	109
Nombre de départements	22
Nombre de régions	12

Analyse de l'échantillon

-Un maximum de mâles adultes (31,7%) et un minimum de femelles adultes (17,5%)

-Le canard siffleur représente 14,5% de l'échantillon total.

-Age ratio maximum en novembre (57,9%) et minimum en septembre (44,3%)

-Sex ratio maximum en septembre (68,6%) et minimum en octobre (50,6%)

-Pic de prélèvements en décembre (26,8%).

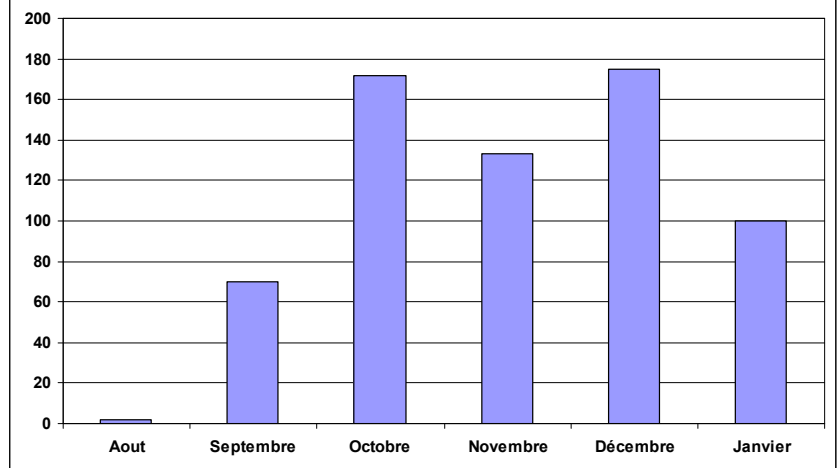


Nombre d'ailes, âge ratio et sex ratio par région

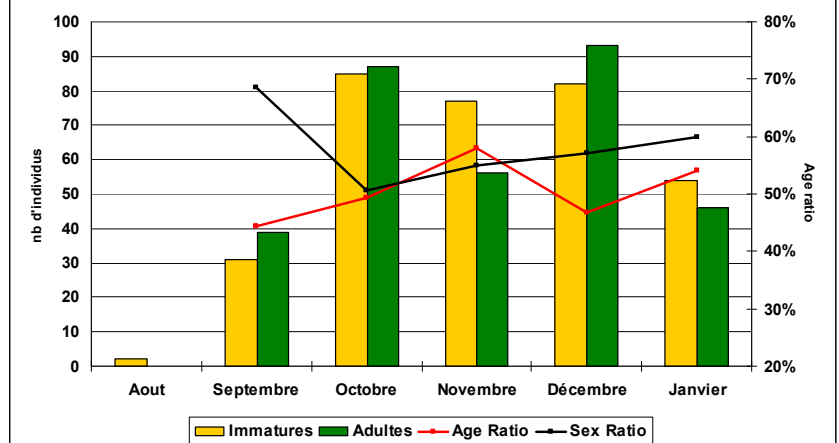
	Nombre d'ailes	Age ratio	Sex ratio
Nord-Pas-de-Calais	161	42,2%	60,9%
Picardie	120	51,7%	49,2%
Bretagne	88	64,8%	55,7%
Haute-Normandie	72	40,3%	52,8%
Aquitaine	59	52,5%	69,5%
Basse-Normandie	56	53,6%	60,7%
Pays de la Loire	32	50%	56,3%
Poitou-Charentes	28	60,7%	50%
Lorraine	25	56%	40%
Provence-Alpes-Côte d'Azur	5	80%	60%
Centre	5	60%	80%
Midi-Pyrénées	1	0%	100%

■ Echantillons non significatifs (<50)

Répartition temporelle des ailes exploitables



Nombre d'adultes et d'immatures prélevés et évolution de l'âge ratio et du sex ratio par mois



Synthèse du réseau Avifauna

Saison 2007-08

Canard Colvert

Anas platyrhynchos

Description de l'échantillon

Quantité d'ailes

Reçues	746
Inexploitables	8
Exploitable	738

Répartition par classe d'individus

	Mâles	Femelles
Immatures	234	185
Adultes	174	145

Sex ratio 55,3%

Age ratio 56,8%

Masse corporelle

Nombre d'individus pesés	707
Poids moyen mâles adultes	1 124 g
Poids moyen mâles immatures	1 077 g
Poids moyen femelles adultes	988 g
Poids moyen femelles immatures	964 g

Participation

Nombre de chasseurs	103
Nombre de départements	23
Nombre de régions	13

Analyse de l'échantillon

-Un maximum de mâles immatures (31,7%) et un minimum de femelles adultes (19,6%)

-Le canard colvert représente 16,5% de l'échantillon total.

-Age ratio maximum en septembre (63,8%) et minimum en décembre (48,2%)

-Sex ratio maximum en décembre (64,5%) et minimum en août (45,1%)

-Pic de prélèvements en septembre (23,6%).

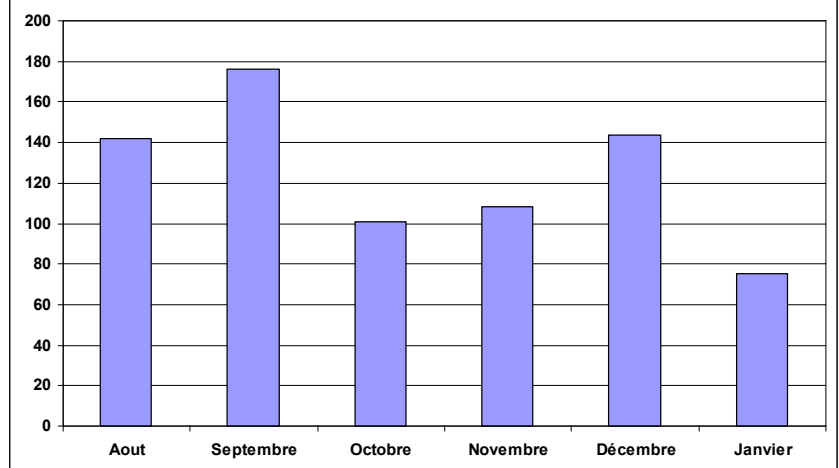


Nombre d'ailes, âge ratio et sex ratio par région

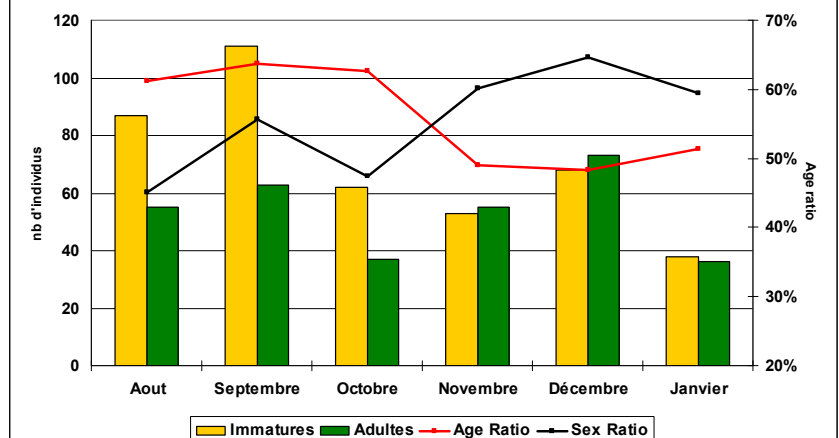
Région	Nombre d'ailes	Age ratio	Sex ratio
Lorraine	164	67,1%	55,9%
Bretagne	154	55,8%	46,1%
Nord-Pas-de-Calais	102	58,6%	61,6%
Centre	77	28,9%	51,3%
Poitou-Charentes	64	57,8%	57,8%
Bourgogne	44	50%	47,7%
Picardie	37	48,6%	70,3%
Pays de la Loire	36	72,2%	69,4%
Aquitaine	33	69,7%	60,6%
Haute-Normandie	17	37,5%	50%
Basse-Normandie	15	73,3%	53,3%
Provence-Alpes-Côte d'Azur	2	100%	50%
Ile-de-France	1	0%	100%

■ Echantillons non significatifs (<50)

Répartition temporelle des ailes exploitables



Nombre d'adultes et d'immatures prélevés et évolution de l'âge ratio et du sex ratio par mois



Synthèse du réseau Avifauna

Saison 2007-08

Canard Souchet

Anas clypeata

Description de l'échantillon

Quantité d'ailes

Reçues	424
Inexploitables	2
Exploitable	422

Répartition par classe d'individus

	Mâles	Femelles
Immatures	106	101
Adultes	144	71

Sex ratio **59,2%**

Age ratio **49,1%**

Masse corporelle

Nombre d'individus pesés	379
Poids moyen mâles adultes	588 g
Poids moyen mâles immatures	563 g
Poids moyen femelles adultes	551 g
Poids moyen femelles immatures	532 g

Participation

Nombre de chasseurs	91
Nombre de départements	22
Nombre de régions	13

Analyse de l'échantillon

-Un maximum de mâles adultes (34,1%) et un minimum de femelles adultes (16,8%)

-Le canard souchet représente 9,4% de l'échantillon total.

-Age ratio maximum en décembre (54,5%) et minimum en octobre (45,3%)

-Sex ratio maximum en août (63,8%) et minimum en décembre (56,1%)

-Pic de prélèvements en septembre (25,5%).

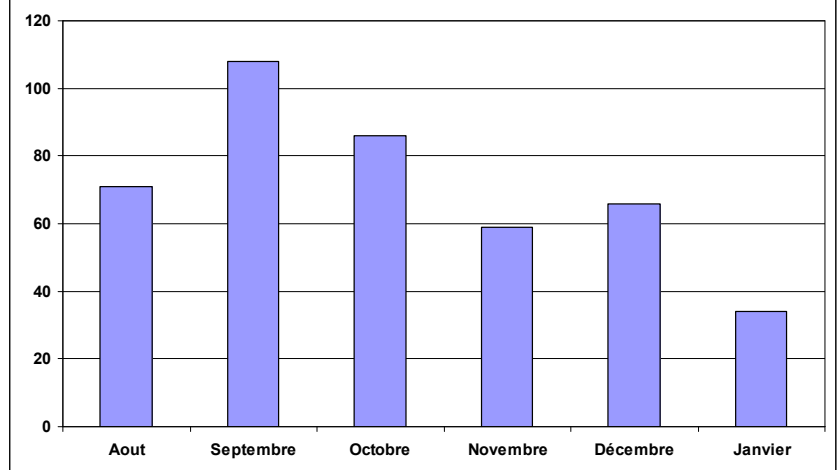


Nombre d'ailes, âge ratio et sex ratio par région

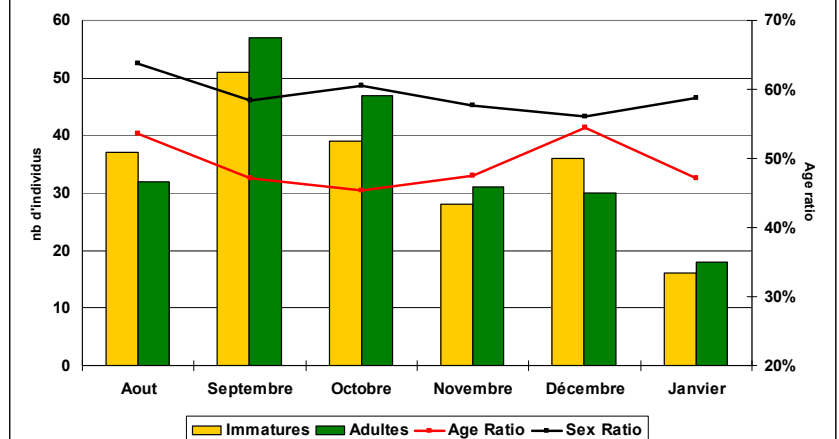
	Nombre d'ailes	Age ratio	Sex ratio
Poitou-Charentes	107	42,1%	61,7%
Picardie	72	55,6%	73,6%
Nord-Pas-de-Calais	70	61,4%	49,6%
Aquitaine	49	36,7%	53,1%
Lorraine	34	57,1%	61,8%
Haute-Normandie	32	50%	60%
Basse-Normandie	32	56,3%	50%
Pays de la Loire	11	45,5%	54,5%
Bretagne	10	40%	50%
Provence-Alpes-Côte d'Azur	3	33,3%	66,7%
Centre	2	50%	100%
Ile-de-France	1	100%	0%
Midi-Pyrénées	1	0%	100%

■ Echantillons non significatifs (<50)

Répartition temporelle des ailes exploitables



Nombre d'adultes et d'immatures prélevés et évolution de l'âge ratio et du sex ratio par mois



Synthèse du réseau Avifauna Saison 2007-08

Canard Chipecau *Anas strepera*

Description de l'échantillon

Quantité d'ailes

Reçues	271
Inexploitables	6
Exploitable	265

Répartition par classe d'individus

	Mâles	Femelles
Immatures	79	62
Adultes	82	48

Sex ratio **59,4%**

Age ratio **52,0%**

Masse corporelle

Nombre d'individus pesés	242
Poids moyen mâles adultes	862 g
Poids moyen mâles immatures	833 g
Poids moyen femelles adultes	770 g
Poids moyen femelles immatures	740 g

Participation

Nombre de chasseurs	77
Nombre de départements	22
Nombre de régions	11

Analyse de l'échantillon

-Un maximum de mâles adultes (30,3%) et un minimum de femelles adultes (17,7%)

-Le canard chipecau représente 6% de l'échantillon total.

-Age ratio maximum en septembre (60%) et minimum en octobre (30%)

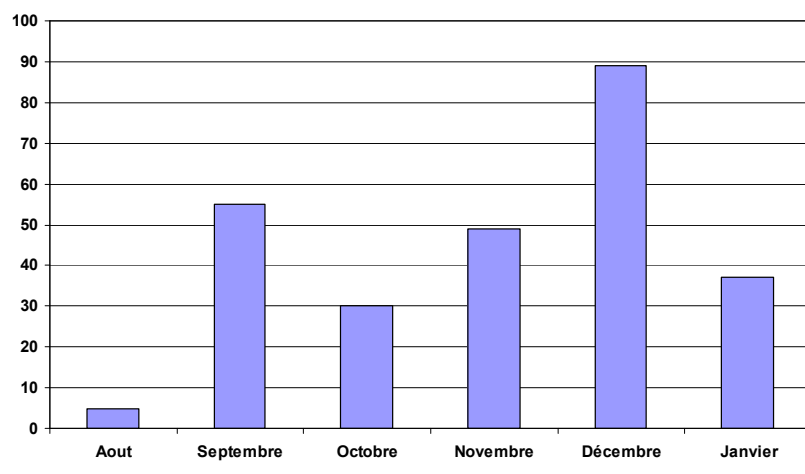
-Sex ratio maximum en octobre (70%) et minimum en septembre (54,5%)

-Pic de prélèvements en décembre (34,2%).

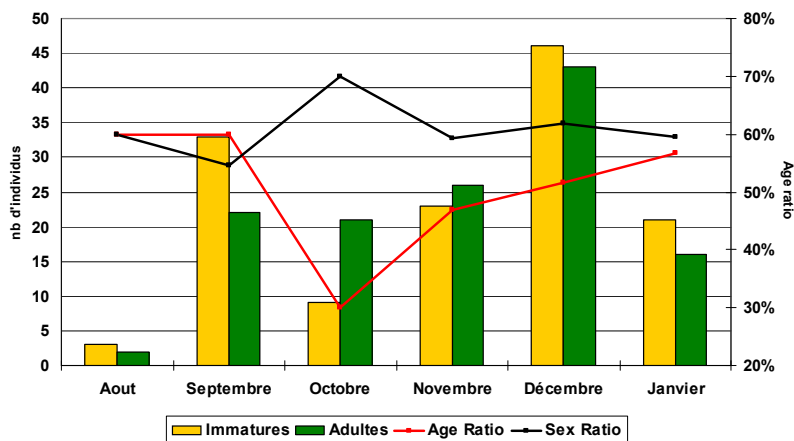
Nombre d'ailes, âge ratio et sex ratio par région			
	Nombre d'ailes	Age ratio	Sex ratio
Nord-Pas-de-Calais	66	53%	66,7%
Picardie	51	51%	56,9%
Lorraine	50	74%	44%
Poitou-Charentes	23	39,1%	56,5%
Centre	20	25%	75%
Aquitaine	18	72,2%	66,7%
Haute-Normandie	10	50%	70%
Basse-normandie	10	30%	80%
Pays de la Loire	9	44,4%	44,4%
Ile-de-France	8	25%	62,5%
Rhône-Alpes	6	33,3%	33,3%

■ Echantillons non significatifs (<50)

Répartition temporelle des ailes exploitables



Nombre d'adultes et d'immatures prélevés et évolution de l'âge ratio et du sex ratio par mois



Synthèse du réseau Avifauna Saison 2007-08

Canard Pilet *Anas acuta*

Description de l'échantillon

Quantité d'ailes

Reçues	156
Inexploitables	0
Exploitable	156

Répartition par classe d'individus

	Mâles	Femelles
Immatures	34	20
Adultes	56	46

Sex ratio 57,7%

Age ratio 51,3%

Masse corporelle

Nombre d'individus pesés	143
Poids moyen mâles adultes	853 g
Poids moyen mâles immatures	831 g
Poids moyen femelles adultes	719 g
Poids moyen femelles immatures	680 g

Participation

Nombre de chasseurs	60
Nombre de départements	20
Nombre de régions	11

Analyse de l'échantillon

-Un maximum de mâles adultes (35,39) et un minimum de femelles adultes (12,8%).

-Le canard pilet représente 3,5% de l'échantillon total.

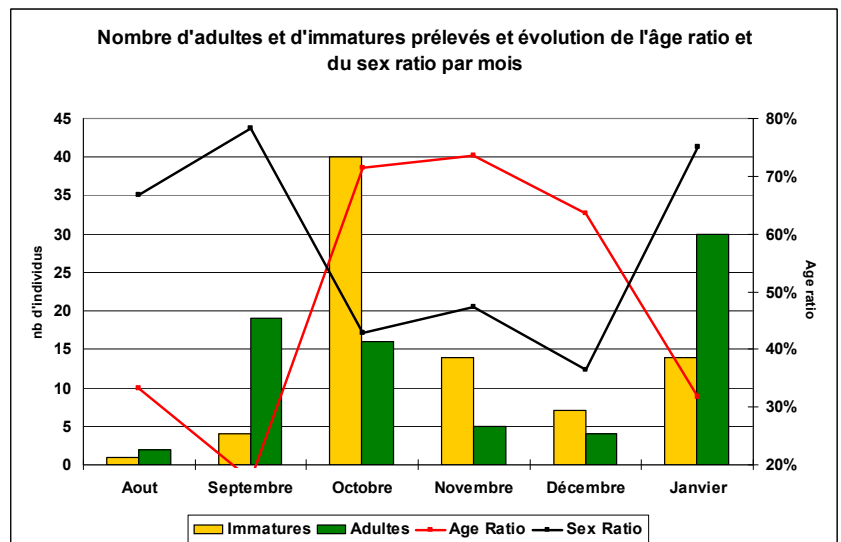
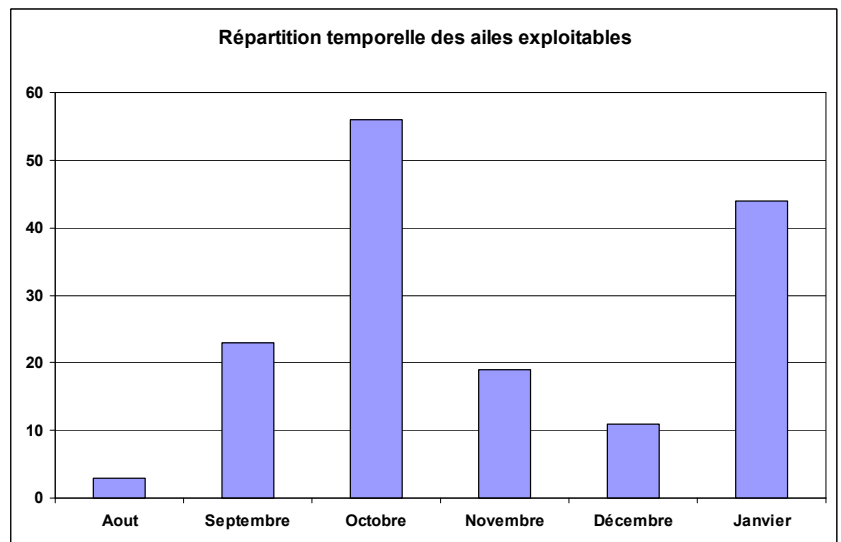
-Age ratio maximum en novembre (73,7%) et minimum en septembre (17,4%)

-Sex ratio maximum en septembre (78,3%) et minimum en décembre (36,4%)

-Pic de prélèvements en octobre (35,9%).

Nombre d'ailes, âge ratio et sex ratio par région			
	Nombre d'ailes	Age ratio	Sex ratio
Poitou-Charentes	48	41,7%	70,8%
Picardie	35	60%	57,1%
Nord-Pas-de-Calais	23	73,9%	47,8%
Basse-Normandie	15	80%	33,3%
Aquitaine	9	22,2%	44,4%
Pays de la Loire	8	12,5%	75%
Haute-Normandie	7	14,3%	57,1%
Bretagne	6	66,7%	66,7%
Lorraine	2	50%	0%
Provence-Alpes-Côte d'Azur	2	50%	50%
Centre	1	0%	100%

■ Echantillons non significatifs (<50)



Synthèse du réseau Avifauna

Saison 2007-08

Canard Milouin

Aythya ferina

Description de l'échantillon

Quantité d'ailes

Reçues	148
Inexploitables	18
Exploitable	130

Répartition par classe d'individus

	Mâles	Femelles
Immatures	23	28
Adultes	54	25

Sex ratio **59,2%**

Age ratio **39,2%**

Masse corporelle

Nombre d'individus pesés	127
Poids moyen mâles adultes	921 g
Poids moyen mâles immatures	924 g
Poids moyen femelles adultes	878 g
Poids moyen femelles immatures	864 g

Participation

Nombre de chasseurs	43
Nombre de départements	18
Nombre de régions	12

Analyse de l'échantillon

-Un maximum de mâles adultes (41,5%) et un minimum de mâles immatures (17,7%)

-Le fuligule milouin représente 3,3% de l'échantillon total.

-Age ratio maximum en novembre (52,4%) et minimum en décembre (20%)

-Sex ratio maximum en janvier (71,4%) et minimum en novembre (42,9%)

-Pic de prélèvements en septembre (27%).

Nombre d'ailes, âge ratio et sex ratio par région			
	Nombre d'ailes	Age ratio	Sex ratio
Lorraine	69	44,9%	63,0%
Nord-Pas-de-Calais	22	54,5%	68,2%
Picardie	20	21,1%	57,9%
Ile-de-France	11	18,2%	36,4%
Haute-Normandie	6	33,3%	33,3%
Centre	5	0%	40%
Poitou-Charentes	5	0%	80%
Aquitaine	4	50%	50%
Basse-Normandie	3	0%	100%
Pays de la Loire	1	100%	0%
Bretagne	1	0,0%	100%
Midi-Pyrénées	1	100%	0%

■ Echantillons non significatifs (<50)

