



AVIFAUNA

Connaître pour Préserver

43 rue Calmette Guérin

59273 FRETIN

Email : contact@avifauna.asso.fr

Site web : <http://www.avifauna.asso.fr>

Ami chasseur naturaliste,

Une 5^{ème} saison de récolte d'ailes vient de s'achever et c'est une fois de plus un vif succès !

Succès grâce au nombre de participants et au volume d'ailes récoltées malgré les aléas migratoires de la saison de chasse écoulée. Il semblerait que des baisses de prélèvements aient été observées partout en France (à vérifier avec la synthèse de prélèvements annuelle réalisée par la FNC), la récolte d'ailes a donc suivi cette fluctuation (notamment sur la Sarcelle d'hiver).

Avifauna vous remercie vivement pour votre implication dans cette étude.

Nous sommes persuadés que le chasseur est un acteur incontournable pour la sauvegarde et la connaissance des oiseaux migrateurs et de leurs milieux, et que chasse et protection sont indissociables

Vous trouverez ci-joint votre tableau récapitulatif personnel. Si des analyses d'ailes sont manquantes, c'est qu'elles n'ont pu être exploitées complètement pour les raisons suivantes : soit une aile gauche, soit une aile atypique ou soit une aile inexploitable.

Vous trouverez également une synthèse générale condensée de la récolte au niveau national et une étude par espèces : sarcelle d'hiver, canard siffleur, canard pilet, canard souchet, canard colvert, canard chipeau et fuligule milouin.

Pour les autres espèces comme le fuligule morillon, la sarcelle d'été, le garrot à œil d'or et la nette rousse, les données ne sont pas assez représentatives pour être étudiées. Elles seront par contre intégrées dans la synthèse des 5 années écoulées.

Données générales

Elles comprennent le descriptif de l'échantillon (nombre d'ailes, quantités pesées, nombre de participants, modes de chasse), le nombre d'ailes exploitables par espèces, la répartition géographique et temporelle de la récolte au niveau national.

Etude par espèces

Elle fait l'objet de :

➤ Un descriptif de l'échantillon sur le nombre d'ailes exploitées, la répartition par classe d'individus (mâles adultes ou immatures et femelles adultes ou immatures), le sex ratio (Nb de mâles / Nb total x 100), l'âge ratio (Nb d'immatures / Nb total x 100), les moyennes des masses corporelles et la participation des chasseurs.

➤ Un tableau sur le nombre d'ailes avec l'âge ratio et le sex ratio par régions. Les lignes grisées correspondent à un échantillon de la région non significatif avec des prélèvements inférieurs à 50.

➤ Un premier graphique sur la répartition temporelle des prélèvements.

➤ Un second graphique qui montre l'évolution temporelle de l'âge ratio et du sexe ratio avec le nombre de prélèvements réalisés chez les adultes et les immatures.

Nous vous remercions une nouvelle fois pour votre participation et comptons sur vous pour faire connaître notre association et ainsi augmenter le nombre de participants et d'ailes récoltées pour la saison 2007/2008 pour que les données soient encore plus significatives.

Bonne lecture !

Synthèse du réseau Avifauna Saison 2006-07

Données générales

Description de l'échantillon

Quantité d'ailes	
Reçues	3 697
Inexploitables	85
Exploitable	3 612
Oiseaux pesés	3 399
Participation	
Nombre de chasseurs	200
Nombre de départements	34
Nombre de régions	14
Mode de chasse	
Hutte	2 562 (70,9%)
Passée	848 (23,5%)
Botte	110 (3,0%)
Hutteau	49 (1,4%)
Autres	36 (1,0%)
Indéterminé	7 (0,2%)

Récapitulatif du nombre d'ailes exploitables par espèce				
	2003	2004	2005	2006
	2004	2005	2006	2007
Sarcelle d'hiver (<i>Anas crecca</i>)	951	2216	2246	1339
Canard siffleur (<i>Anas penelope</i>)	523	1228	745	650
Canard colvert (<i>Anas platyrhynchos</i>)	406	820	695	748
Canard souchet (<i>Anas clypeata</i>)	178	501	364	315
Canard pilet (<i>Anas acuta</i>)	93	418	178	165
Canard chipeau (<i>Anas strepera</i>)	120	238	219	194
Fuligule milouin (<i>Aythya ferina</i>)	87	192	252	138
Fuligule morillon (<i>Aythya fuligula</i>)	26	68	70	33
Sarcelle d'été (<i>Anas querquedula</i>)	8	26	38	25
Fuligule milouinan (<i>Aythya marila</i>)	1	2		
Nette rousse (<i>Netta ruffina</i>)		4	7	5
Garrot à œil d'or (<i>Bucephala clangula</i>)		1		
Eider à duvet (<i>Somateria mollissima</i>)			1	
Total	2393	5714	4815	3612

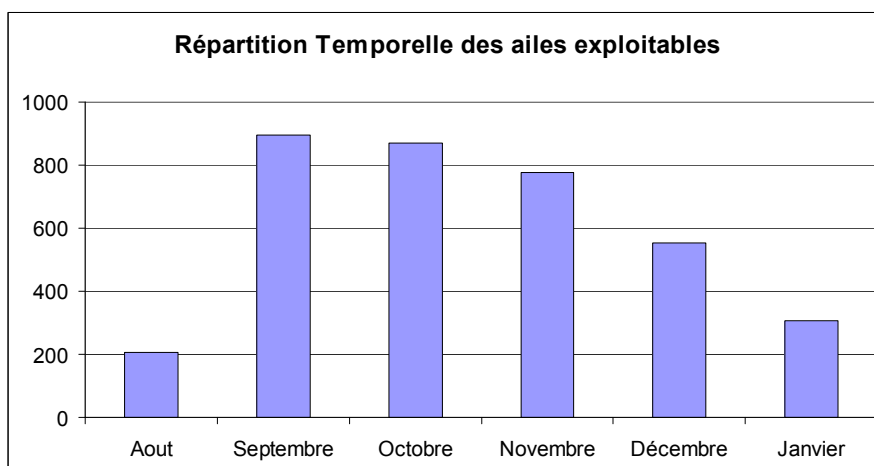
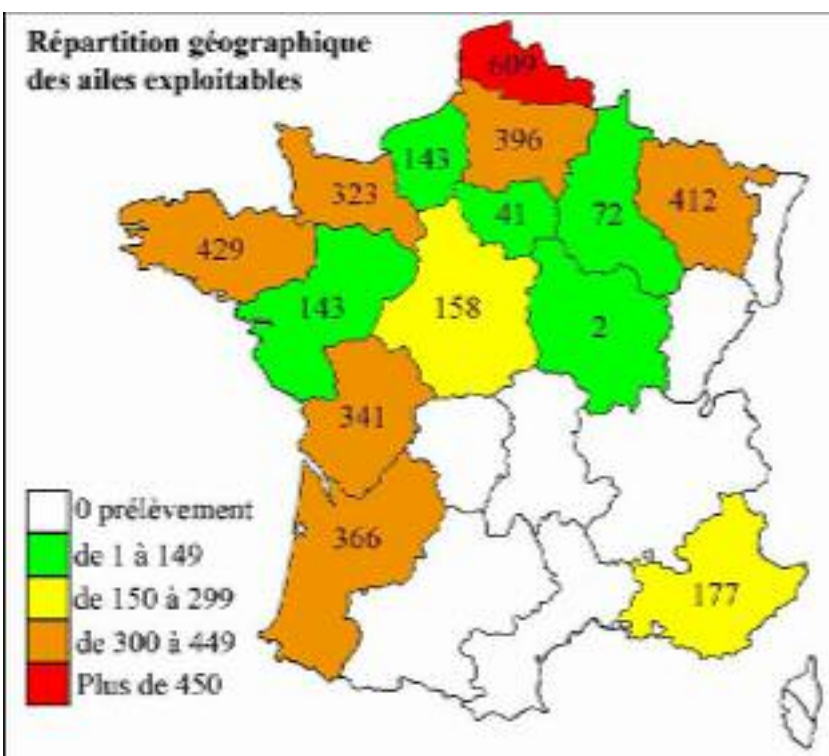
Analyse de la récolte d'ailes

-10 espèces de canards (95% de canards de surface et 5% de canards plongeurs) avec une grande variation du nombre d'ailes selon les espèces.

-Nombre de prélèvements variable selon les régions.

-Le quart nord-ouest de la France représente la majorité de la zone d'étude.

-Pics de prélèvements en septembre (24,8%) et en octobre (24,1%).



Synthèse du réseau Avifauna

Saison 2006-07

Sarcelle d'hiver

Anas crecca

Description de l'échantillon

Quantité d'ailes

Reçues	1 356
Inexploitables	17
Exploitables	1 339

Répartition par classe d'individus

	Mâles	Femelles
Immatures	278	383
Adultes	427	251

Sex ratio 52,7%

Age ratio 49,4%

Masse corporelle

Nombre d'individus pesés	1 256
Poids moyen mâles adultes	312 g
Poids moyen mâles immatures	290 g
Poids moyen femelles adultes	289 g
Poids moyen femelles immatures	276 g

Participation

Nombre de chasseurs	148
Nombre de départements	29
Nombre de régions	14

Analyse de l'échantillon

-Un maximum de mâles adultes (31,9%) et un minimum de femelles adultes (18,7%)

-Chute des prélèvements, et mauvais age ratio comparé aux années précédentes (49,4%). A étudier plus précisément lors de l'étude sur 5 ans.

-Sex ratio maximum en août (68,7%) et minimum en octobre (43%)

-Pics de prélèvements en septembre (29,8%) et en octobre (26,1%).

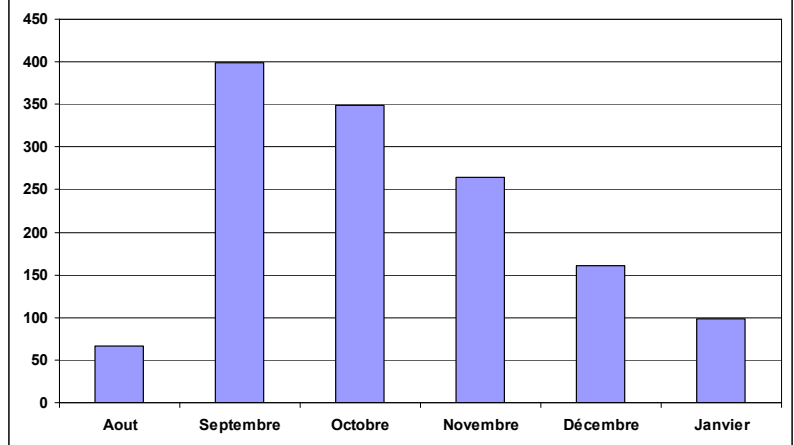


Nombre d'ailes, âge ratio et sex ratio par région

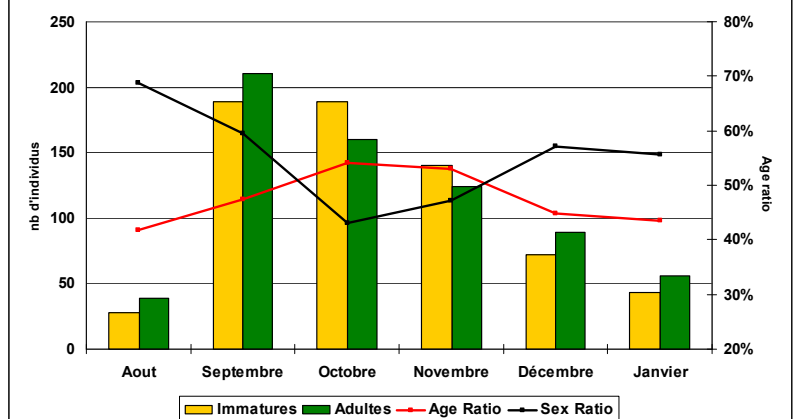
	Nombre d'ailes	Age ratio	Sex ratio
Nord-Pas-de-Calais	261	46,4%	52,9%
Aquitaine	207	64,3%	53,6%
Poitou-Charentes	189	44,4%	50,3%
Picardie	138	42,0%	50,7%
Basse-Normandie	119	50,4%	57,1%
Lorraine	104	49,0%	51,0%
Bretagne	80	51,3%	51,3%
Haute-Normandie	64	53,1%	48,4%
Centre	61	36,1%	63,9%
Provence-Alpes-Côte d'Azur	49	46,9%	53,1%
Pays de la Loire	35	57,1%	45,7%
Champagne-Ardenne	27	40,7%	55,6%
Ile-de-France	3	100%	0%
Bourgogne	2	0%	100,0%

■ Echantillons non significatifs (<50)

Répartition temporelle des ailes exploitables



Nombre d'adultes et d'immatures prélevés et évolution de l'age ratio et du sex ratio par mois



Synthèse du réseau Avifauna

Saison 2006-07

Canard Siffleur

Anas penelope

Description de l'échantillon

Quantité d'ailes

Reçues	655
Inexploitables	5
Exploitable	650

Répartition par classe d'individus

	Mâles	Femelles
Immatures	152	186
Adultes	203	109

Sex ratio **54,6%**

Age ratio **52,0%**

Masse corporelle

Nombre d'individus pesés	588
Poids moyen mâles adultes	705 g
Poids moyen mâles immatures	660 g
Poids moyen femelles adultes	635 g
Poids moyen femelles immatures	599 g

Participation

Nombre de chasseurs	114
Nombre de départements	25
Nombre de régions	13

Analyse de l'échantillon

-Un maximum de mâles adultes (31,2%) et un minimum de femelles adultes (16,8%)

-Age ratio correct (52%). Maximum en novembre (65,1%) et minimum en septembre (24,2%)

-Sex ratio maximum en septembre (68,2%) et minimum en janvier (51%)

-Pics de prélèvements en novembre (39,2%) en décembre (25,5%).

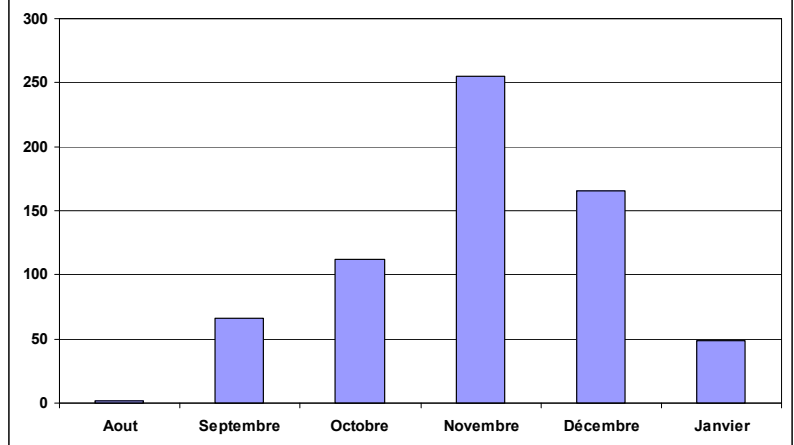


Nombre d'ailes, âge ratio et sex ratio par région

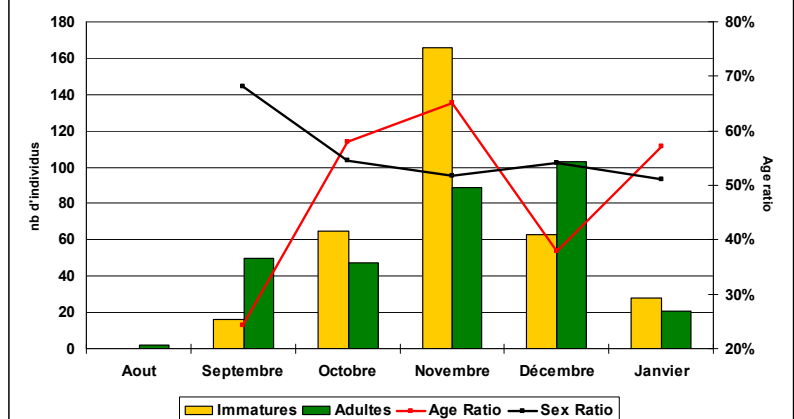
	Nombre d'ailes	Age ratio	Sex ratio
Nord-Pas-de-Calais	175	44,0%	56,0%
Picardie	118	49,2%	53,4%
Bretagne	107	67,3%	51,4%
Basse-Normandie	95	50,5%	48,4%
Aquitaine	55	60,0%	58,2%
Haute-Normandie	38	44,7%	55,3%
Poitou-Charentes	23	47,8%	82,6%
Lorraine	13	69,2%	53,8%
Pays de la Loire	12	58,3%	58,3%
Provence-Alpes-Côte d'Azur	8	37,5%	62,5%
Centre	3	66,7%	33,3%
Champagne-Ardenne	2	50,0%	50,0%
Ile-de-France	1	0%	0%
Bourgogne	-	-	-

□ Echantillons non significatifs (<50)

Répartition temporelle des ailes exploitables



Nombre d'adultes et d'immatures prélevés et évolution de l'âge ratio et du sex ratio par mois



Synthèse du réseau Avifauna

Saison 2006-07

Canard Colvert

Anas platyrhynchos

Description de l'échantillon

Quantité d'ailes

Reçues	762
Inexploitables	17
Exploitable	748

Répartition par classe d'individus

	Mâles	Femelles
Immatures	225	212
Adultes	174	137

Sex ratio **53,3%**

Age ratio **58,4%**

Masse corporelle

Nombre d'individus pesés	731
Poids moyen mâles adultes	1 125 g
Poids moyen mâles immatures	1 067 g
Poids moyen femelles adultes	978 g
Poids moyen femelles immatures	956 g

Participation

Nombre de chasseurs	107
Nombre de départements	27
Nombre de régions	13

Analyse de l'échantillon

-Un maximum de mâles immatures (30,1%) et un minimum de femelles adultes (18,3%)

-Age ratio important (58,4%). Maximum en septembre (67,7%) et minimum en janvier (50%)

-Sex ratio maximum en janvier (64,1%) et minimum en août (46,4%)

-Pics de prélèvements en septembre (30,2%) et octobre (20,5%).

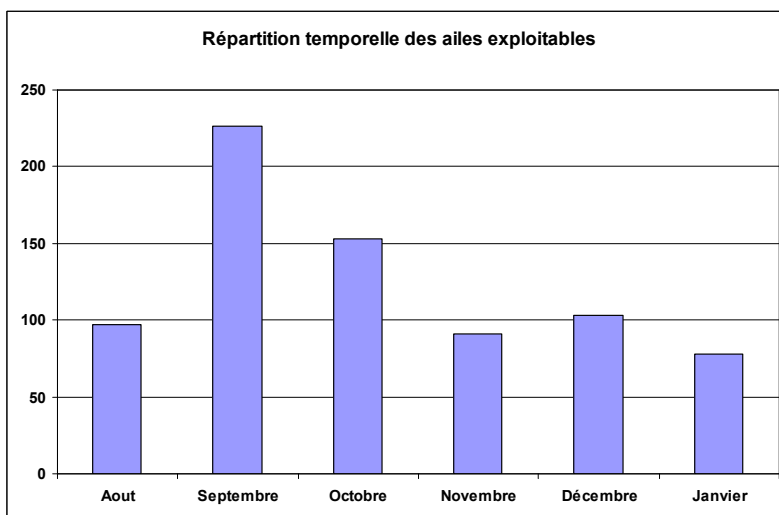


Nombre d'ailes, âge ratio et sex ratio par région

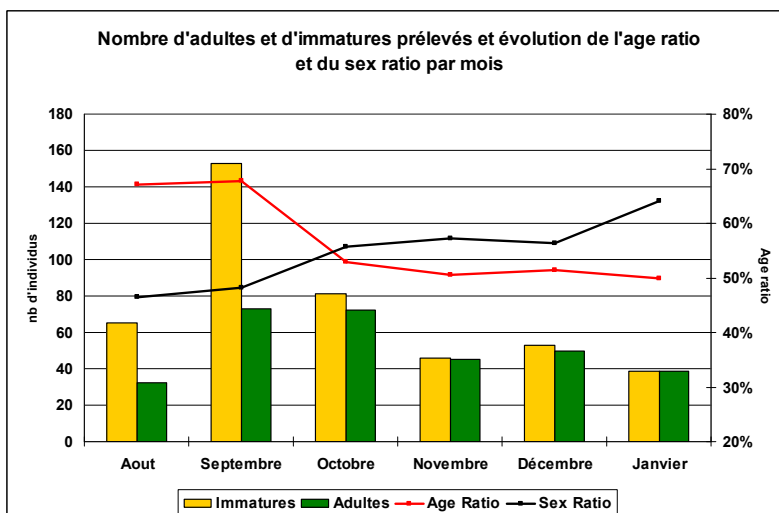
	Nombre d'ailes	Age ratio	Sex ratio
Bretagne	226	61,5%	53,1%
Lorraine	170	68,2%	54,7%
Pays de la Loire	67	74,6%	52,2%
Centre	51	31,4%	47,1%
Picardie	37	45,9%	56,8%
Aquitaine	35	48,6%	62,9%
Champagne-Ardenne	34	67,6%	41,2%
Nord-Pas-de-Calais	34	55,9%	67,6%
Provence-Alpes-Côte d'Azur	28	64,3%	42,9%
Poitou-Charentes	24	20,8%	62,5%
Basse-Normandie	21	47,6%	33,3%
Haute-Normandie	16	37,5%	68,8%
Ile-de-France	5	20,0%	40,0%
Bourgogne	-	-	-

□ Echantillons non significatifs (<50)

Répartition temporelle des ailes exploitables



Nombre d'adultes et d'immatures prélevés et évolution de l'âge ratio et du sex ratio par mois



Synthèse du réseau Avifauna

Saison 2006-07

Canard Souchet

Anas clypeata

Description de l'échantillon

Quantité d'ailes

Reçues	319
Inexploitables	4
Exploitable	315

Répartition par classe d'individus

	Mâles	Femelles
Immatures	81	73
Adultes	104	57

Sex ratio **58,7%**

Age ratio **48,9%**

Masse corporelle

Nombre d'individus pesés	291
Poids moyen mâles adultes	597 g
Poids moyen mâles immatures	580 g
Poids moyen femelles adultes	546 g
Poids moyen femelles immatures	537 g

Participation

Nombre de chasseurs	86
Nombre de départements	19
Nombre de régions	13

Analyse de l'échantillon

-Un maximum de mâles adultes (33%) et un minimum de femelles adultes (18,1%)

-Age ratio « négatif » et inhabituel (48,9%). Maximum en août (70%) et minimum en novembre (42,2%)

-Sex ratio important. Maximum en janvier (76%) et minimum en décembre (50%)

-Pics de prélèvements en octobre (31,1%) et septembre (24,4%).

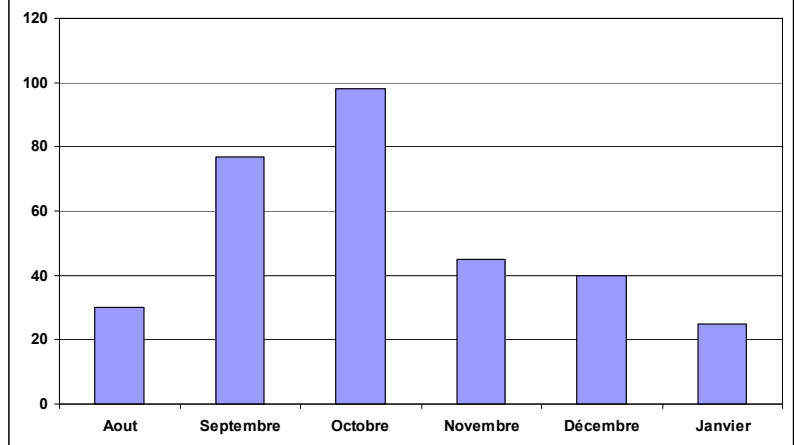


Nombre d'ailes, âge ratio et sex ratio par région

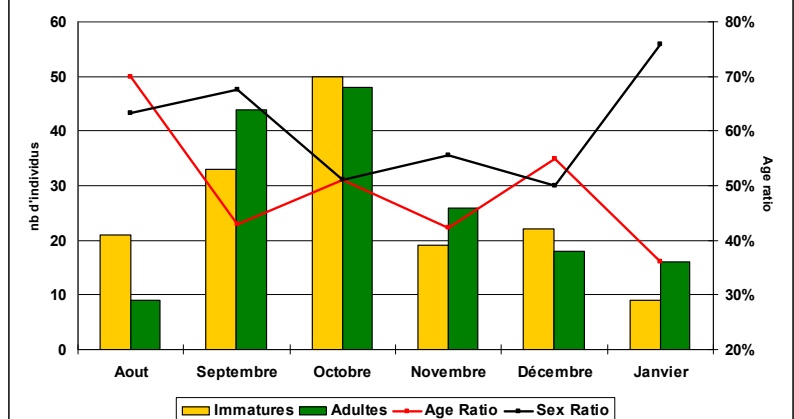
	Nombre d'ailes	Age ratio	Sex ratio
Nord-Pas-de-Calais	66	51,5%	60,6%
Poitou-Charentes	58	44,8%	53,4%
Picardie	46	50,0%	56,5%
Aquitaine	32	56,3%	53,1%
Basse-Normandie	32	59,4%	46,9%
Lorraine	22	22,7%	59,1%
Provence-Alpes-Côte d'Azur	20	35,0%	70,0%
Haute-Normandie	19	57,9%	78,9%
Pays de la Loire	9	66,7%	55,6%
Bretagne	4	25,0%	75,0%
Ile-de-France	3	66,7%	66,7%
Centre	2	0,0%	100%
Champagne-Ardenne	2	100%	100%
Bourgogne	-	-	-

■ Echantillons non significatifs (<50)

Répartition temporelle des ailes exploitables



Nombre d'adultes et d'immatures prélevés et évolution de l'âge ratio et du sex ratio par mois



Synthèse du réseau Avifauna

Saison 2006-07

Canard Chipecau

Anas strepera

Description de l'échantillon

Quantité d'ailes

Reçues	202
Inexploitables	8
Exploitable	194

Répartition par classe d'individus

	Mâles	Femelles
Immatures	45	48
Adultes	76	25

Sex ratio **62,4%**

Age ratio **47,9%**

Masse corporelle

Nombre d'individus pesés	191
Poids moyen mâles adultes	858 g
Poids moyen mâles immatures	822 g
Poids moyen femelles adultes	782 g
Poids moyen femelles immatures	739 g

Participation

Nombre de chasseurs	53
Nombre de départements	19
Nombre de régions	12

Analyse de l'échantillon

-Un maximum de mâles adultes (39,2%) et un minimum de femelles adultes (12,9%)

-Age ratio « négatif » (47,9%). Maximum en septembre (59,1%) et minimum en janvier (40,7%)

-Sex ratio important. Maximum en janvier (77,8%) et minimum en septembre (47,7%)

-Pics de prélèvements en novembre (32%) et septembre (22,7%).

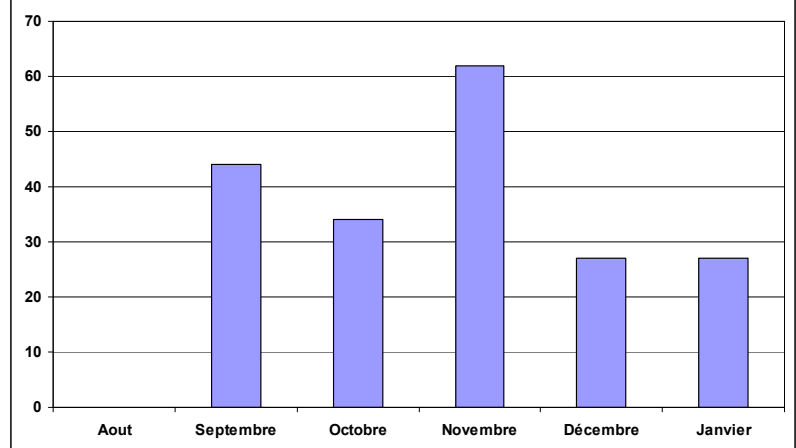


Nombre d'ailes, âge ratio et sex ratio par région

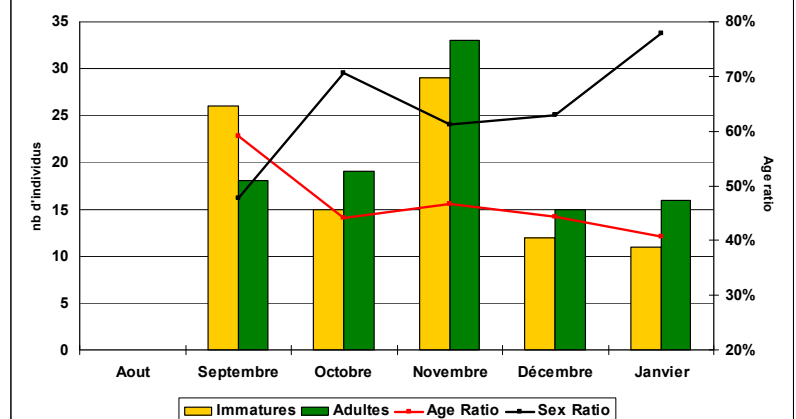
	Nombre d'ailes	Age ratio	Sex ratio
Provence-Alpes-Côte d'Azur	43	46,5%	74,4%
Lorraine	41	56,1%	43,9%
Nord-Pas-de-Calais	28	35,7%	64,3%
Poitou-Charentes	18	38,9%	66,7%
Aquitaine	17	70,6%	58,8%
Basse-normandie	12	50,0%	66,7%
Picardie	11	18,2%	90,9%
Centre	8	25,0%	87,5%
Pays de la Loire	7	85,7%	28,6%
Ile-de-France	5	20,0%	40,0%
Champagne-Ardenne	2	100%	50,0%
Haute-Normandie	2	100%	50,0%
Bretagne	-	-	-
Bourgogne	-	-	-

□ Echantillons non significatifs (<50)

Répartition temporelle des ailes exploitables



Nombre d'adultes et d'immatures prélevés et évolution de l'âge ratio et du sex ratio par mois



Synthèse du réseau Avifauna

Saison 2006-07

Canard Pilet

Anas acuta

Description de l'échantillon

Quantité d'ailes

Reçues	169
Inexploitables	4
Exploitable	165

Répartition par classe d'individus

	Mâles	Femelles
Immatures	39	50
Adultes	49	27

Sex ratio 53,3%

Age ratio 53,9%

Masse corporelle

Nombre d'individus pesés	160
Poids moyen mâles adultes	878 g
Poids moyen mâles immatures	823 g
Poids moyen femelles adultes	719 g
Poids moyen femelles immatures	706 g

Participation

Nombre de chasseurs	54
Nombre de départements	18
Nombre de régions	11

Analyse de l'échantillon

-Un maximum de femelles immatures (30,3%) et un minimum de femelles adultes (16,4%).

-Age ratio correct (53,9%). Maximum en novembre (68,4%) et minimum en septembre (37,9%)

-Sex ratio maximum en novembre (68,4%) et minimum en décembre (38,9%)

-Pics de prélèvements en octobre (51,5%).

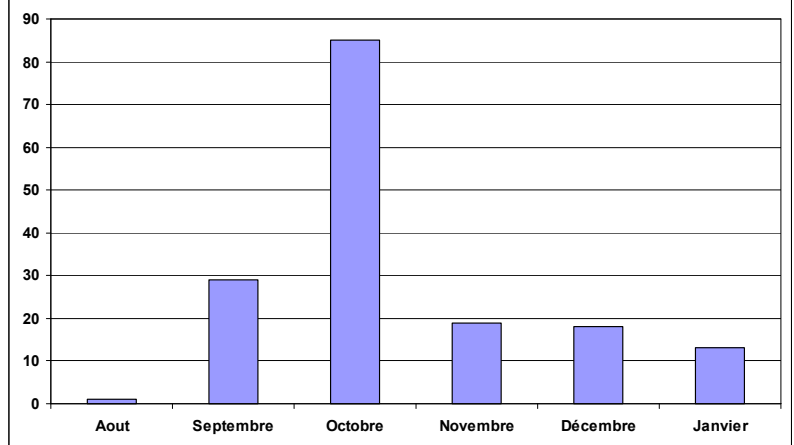


Nombre d'ailes, âge ratio et sex ratio par région

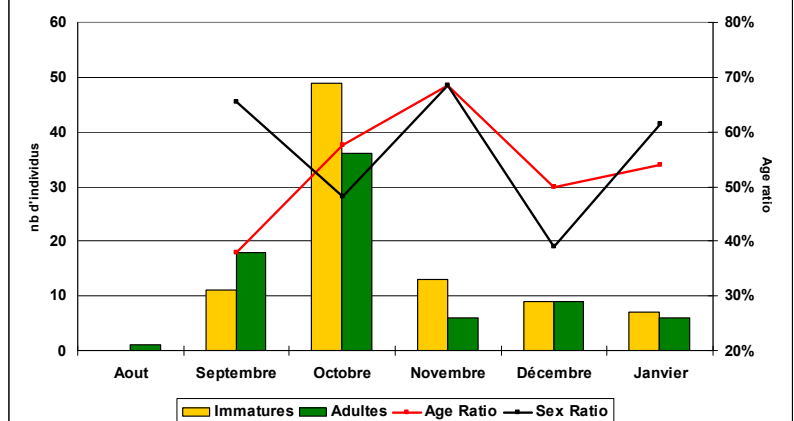
	Nombre d'ailes	Age ratio	Sex ratio
Basse-Normandie	40	75,0%	47,5%
Picardie	30	36,7%	63,3%
Poitou-Charentes	24	33,3%	45,8%
Nord-Pas-de-Calais	20	50,0%	65,0%
Aquitaine	15	73,3%	33,3%
Provence-Alpes-Côte d'Azur	13	69,2%	69,2%
Bretagne	12	50,0%	41,7%
Pays de la Loire	6	50,0%	66,7%
Lorraine	2	0,0%	50,0%
Haute-Normandie	2	50,0%	50,0%
Champagne-Ardenne	1	0,0%	100%
Centre	-	-	-
Ile-de-France	-	-	-
Bourgogne	-	-	-

□ Echantillons non significatifs (<50)

Répartition temporelle des ailes exploitables



Nombre d'adultes et d'immatures prélevés et évolution de l'âge ratio et du sex ratio par mois



Synthèse du réseau Avifauna

Saison 2006-07

Canard Milouin

Aythya ferina

Description de l'échantillon

Quantité d'ailes

Reçues	144
Inexploitables	6
Exploitable	138

Répartition par classe d'individus

	Mâles	Femelles
Immatures	36	32
Adultes	41	29

Sex ratio 55,8%

Age ratio 49,3%

Masse corporelle

Nombre d'individus pesés	129
Poids moyen mâles adultes	930 g
Poids moyen mâles immatures	876 g
Poids moyen femelles adultes	872 g
Poids moyen femelles immatures	835 g

Participation

Nombre de chasseurs	34
Nombre de départements	16
Nombre de régions	12

Analyse de l'échantillon

-Un maximum de mâles adultes (29,7%) et un minimum de femelles adultes (21%)

-Age ratio légèrement négatif et variable d'un mois à l'autre (49,3%). Maximum en octobre (56%) et minimum en janvier (41,2%)

-Sex ratio maximum en novembre (65,6%) et minimum en septembre (51,5%)

-Pics de prélèvements en septembre (23,9%), novembre (23,2%) et décembre (22,5%).

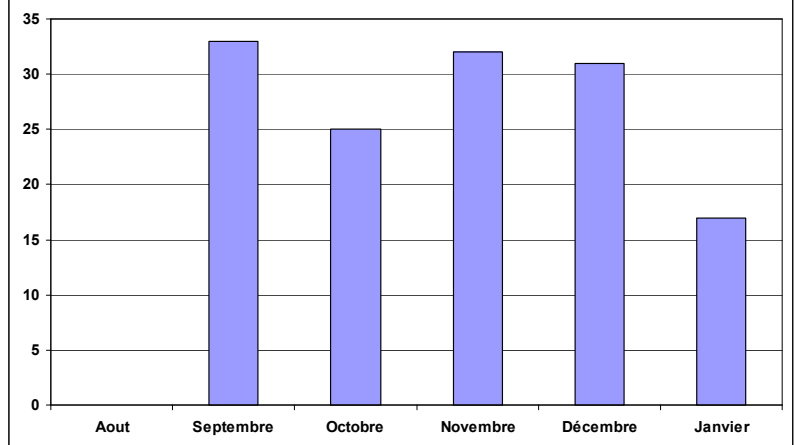


Nombre d'ailes, âge ratio et sex ratio par région

	Nombre d'ailes	Age ratio	Sex ratio
Lorraine	49	51,0%	69,4%
Centre	29	55,2%	51,7%
Ile-de-France	17	17,6%	29,4%
Picardie	11	27,3%	72,7%
Provence-Alpes-Côte d'Azur	9	66,7%	44,4%
Nord-Pas-de-Calais	8	62,5%	50,0%
Pays de la Loire	5	40,0%	40,0%
Champagne-Ardenne	3	66,7%	0,0%
Poitou-Charentes	3	100%	33,3%
Aquitaine	2	100%	100%
Basse-Normandie	1	0,0%	100%
Haute-Normandie	1	100%	100%
Bretagne	-	-	-
Bourgogne	-	-	-

□ Echantillons non significatifs (<50)

Répartition temporelle des ailes exploitables



Nombre d'adultes et d'immatures prélevés et évolution de l'âge ratio et du sex ratio par mois

